



TERE KK 2020. aasta uuring teemal "Ettevõtjate vajaduse täpsustamine kasutatud või kvaliteedile mittevastava ravimuda uute alternatiivsete kasutusvõimaluste väljatöötamiseks"

Uuringu eesmärk:

Käesoleva uuringu eesmärgiks on kaardistada Eesti ettevõtetes aastas kasutusel olevad keskmised ravimuda kogused ja kasutatud ravimuda utiliseerimise mahud ja kulu, täpsustada ettevõtjate vajadus kasutatud ja kvaliteedile mittevastava ravimuda utiliseerimisele uute alternatiivsete kasutusvõimaluste väljatöötamiseks.

Metoodika: suunatud küsitlus

Uuritavate rühm: ravimuda valdkonna ettevõtjad

Tulemused: tagasisidet andis 8 ettevõtjat

Kokkuvõte:

Tagasisidet andsid nii spaa-ettevõtjad kui ka tervisekeskused, loodustoodete tootjad, massaaži- ja ilusalongid ja kuurortravikeskus. Ravimuda tarnitakse mõned korrad kolme kuu jooksul ja kaevandatakse tavaliselt 12–18 kuu vahelise perioodiga. Kõik ettevõtted omavad oma rutiini ravimuda hoidmiseks (hoidlas, mahutis või ravimuda tarnija pakendis) ja utiliseerimiseks. Utiliseeritakse kokku aastas umbes 310 tonni (kõige väiksem registreeritud utiliseerimise kogus on 15 kg ja suurim kogus 250 tonni). Ainult osa vastajaid teadis seadusandlust ravimuda utiliseerimise kohta. Kasutatud ravimuda kogutakse nii eraldi ettenähtud basseini, prügikasti või ei koguta üldse. Utiliseerimine toimub kas teenusepakkuja poolt või see läheb pinnase täiteks, haljastuseks. Ettevõtete kasutatud ravimuda utiliseerimise maksumus aastas on null eurot (läheb olmeprügisse ja eraldi utiliseerimise kulusid ei arvestata) kuni 2500 eur aastas (üks ettevõtja). Ettevõtjad peavad oluliseks uute kasutusvõimaluste ja alternatiivide väljatöötamist kasutatud ravimuda utiliseerimisele (5 ettevõtjat).

Tulid huvitavad pakkumised kasutatud ravimuda taaskasutamiseks, näiteks maa-alade planeerimiseks, täiteks, taastamiseks ja korrastamiseks; aianduses; tiigi vesiroosidele; tagasi viimine loodusesse veekogusse/merre; ehitusmaterjali koostises jt.

Ankeedi vastused:

1. Ravimuda teenuseid pakuva asutuse/ettevõtte tegevusala ¹:

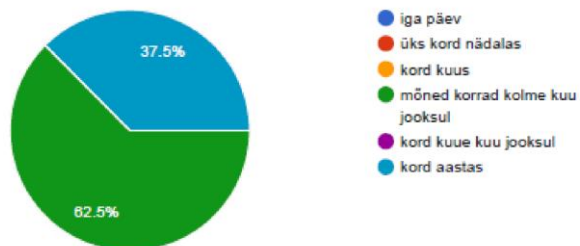
Value	Count
spaa-ettevõte	3
tervisekeskus	2
massaaži või ilusalong	2
loodustoodete tootja	2



Muu: Kuuroritravikeskus

2. Kui tihti tarnitakse Teie ettevõttesse ravimuda – milline on ettevõttes keskmine ravimuda tarnesagedus?

iga päev	0
üks kord nädalas	0
kord kuus	0
mõned korrad kolme kuu jooksul	5
kord kuue kuu jooksul	0
kord aastas	3



Muu:

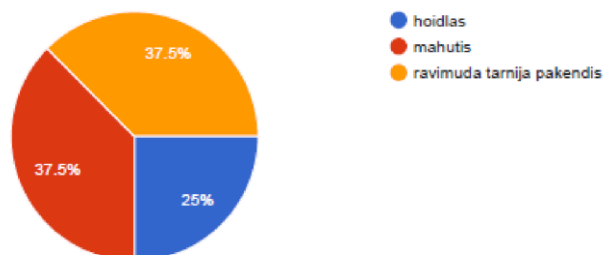
Kaevandame ise vastavalt vajadusele . Kaevandamiste vahaline periood 12-18 kuud.

Kaevandame ravimuda ise. Põhiladu Hiiumaal, kust toome Viljandi lattu 1-2 x kvartalis vajaliku koguse ravimuda

3. Kuidas hoiustate ettevõttes kasutatavat ravimuda?

hoidlas	2
mahutis	3
ravimuda tarnija pakendis	3
muu (2 vastajat)	

Osa on hoidlas ja sealt tuakse mahutisse valmistoodet tootja pakendis



¹ Oli võimalik valida mitu vastuse varianti

4. Milline on Teie ettevõttes utiliseeritava ravimuda kogus aastas kokku keskmiselt (kg)? – märkida number:

13000
250000
15
1757
45000
100
150
750

5. Kuidas kogutakse Teie ettevõttes kasutatud ravimuda? Palun kirjeldage lühidalt:

Eraldi mahutisse

Kasutatud ravimuda kogutakse selleks ettenähtud basseini ja sealt edasi nõrutamisele.

Prügikasti

Ei koguta

Kasutatud ravimuda suunatakse kogumismahutitesse.

Mahutis

eraldi jäätmenõusse, kinnises ruumis

Massaažil kasutatud ravimuda päevas ca 2-3 kg läheb olmeprügisse.

6. Kuidas toimub Teie ettevõttes kasutatud ravimuda utiliseerimine? Palun kirjeldage lühidalt:

Ragn Sells utiliseerib

Oleme seda materjali oma kinnistul kasutanud soise pinnase täiteks.

Koos kilega rändab prügikasti.

Läheb pakendis üldprügi hulka

Mahutid tühjendatakse teenusepakkuja poolt

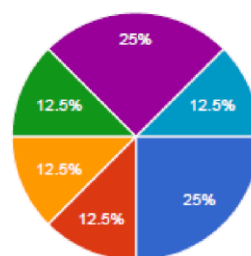
Mahutisse

võsa alla, või haljastuses

Ei toimu

7. Kui tihti toimub Teie ettevõttes kasutatud ravimuda utiliseerimine?

iga päev	2
üks kord nädalas	1
kord kuus	1
mõned korrad kolme kuu jooksul	1
kord kuue kuu jooksul	2
kord aastas	1
muu	

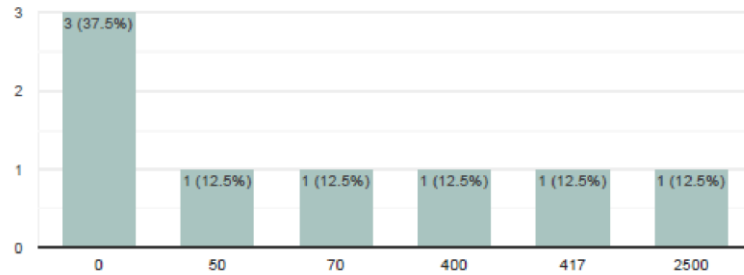


● iga päev
● üks kord nädalas
● kord kuus
● mõned korrad kolme kuu jooksul
● kord kuue kuu jooksul
● kord aastas

Kuna kogus päevas on ca 2-3 kg, siis igapäevaselt puhastame duširuumi muda kogujat ja kogutud muda läheb olmeprügi hulka.

8. Milline on Teie ettevõttes kasutatud ravimuda utiliseerimise maksumus aastas kokku keskmiselt (eur)? – märkida number:

Value	Count
0	3
50	1
70	1
400	1
417	1
2500	1

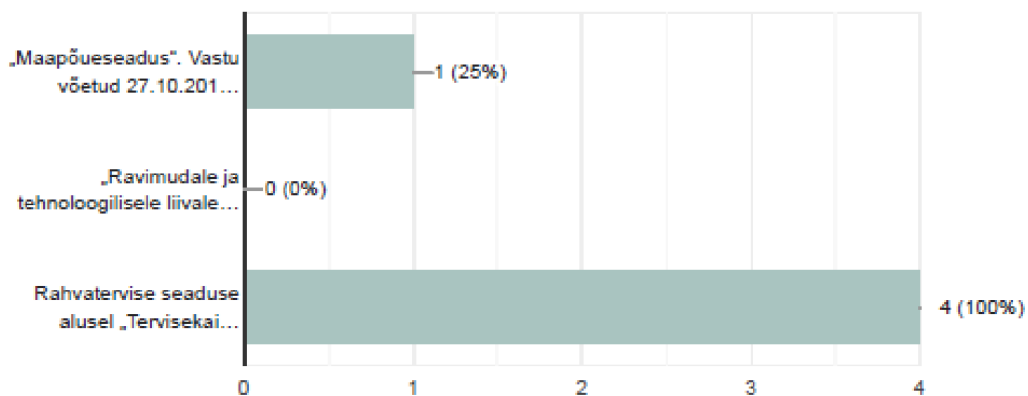


9. Millised õigusaktid on aluseks Teie ettevõttes ravimuda utiliseerimisel? ¹

(4 vastajat)

Value	Count
„Maapõuseadus“. Vastu võetud 27.10.201...	1
„Ravimudale ja tehnoloogilisele liivale...	0
Rahvatervise seaduse alusel „Tervisekai...	4
muu (1 vastaja)	

Teenust osutab SanService OÜ ja eeldame, et nemad järgivad teenuse osutamisel õigusaktides toodut



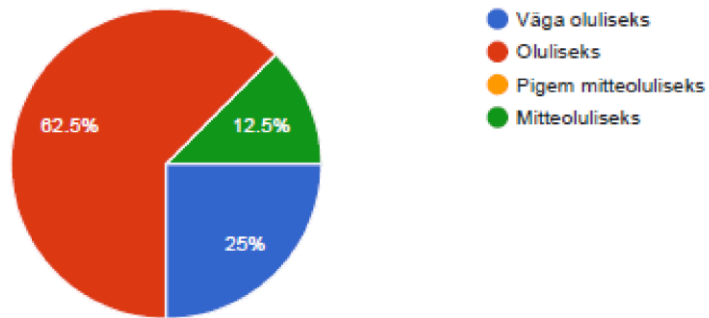
10. Kas kasutate sama ravimuda korduvalt?

Ja 0

Ei 8

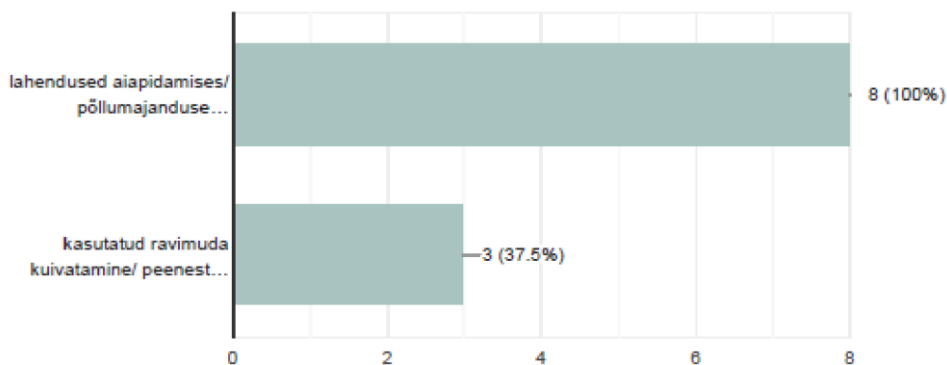
12. Kuivõrd oluliseks peate oma ettevõtte seisukohast kasutatud või kvaliteedile mittevastava ravimuda utiliseerimisele alternatiivsete uute kasutusvõimaluste väljatöötamist?

Väga oluliseks	2
Oluliseks	5
Pigem mitteoluliseks	0
Mitteoluliseks	1



13. Millised on Teie ettepanekud, soovitud kasutatud või kvaliteedile mittevastava ravimuda utiliseerimisele alternatiivsete lahenduste väljatöötamiseks? ¹

Value	Count
lahendused aiapidamises/ põllumajanduse...	8
kasutatud ravimuda kuivatamine/ peenest...	3



muud lahendused (8 vastajat):

taaskasutamine, mitte otseselt inimesega kokkupuutes kasutatud ravimuda taaskasutada maa-alade planeerimisel, täitmisel, taastamisel ja korrastamisel. Kasutatud ravimuda ja kohaliku biomassi kasutamine kasvusubstraadina Aianduses. Tiigi vesiroosidele :)
 Ei tea sellest alast kahjuks kuigi palju
 Ei oska lahendusi välja pakkuda.
 Ringmajanduse võimaluste edendamine
 veekogusse/merre; kasutada ehitusmaterjali koostises
 Kvaliteedile mittevastavat muda praktiliselt meil ei ole, kvaliteetse muda kasutust näeme võimalikuna põllumajanduses-köögiviljanduses. Vastavad uuringud on tehtud ja kavatseme neid tulemusi edaspidi tootearenduses kasutada. Kvaliteetse muda kuivatamine, peenestamine ja turustamine meil juba toimib